

SIVUMUATTIIT

**ALLER DE L'AVANT
ENSEMBLE**

**Plan stratégique
2025–2030
de Kativik Ilisarniliriniq**



**ԵՌՁԵ ԴՇԿՏՇՈՏԵԵ
Kativik Ilisarniliriniq**

Présentation

Nous avons décidé d'attribuer le nom Sivumuattiit au plan stratégique de Kativik Ilisarniliriniq (KI) parce que cela désigne un « groupe de personnes qui vont de l'avant ensemble ». Sivumuattiit nous sert de rappel et de guide dans notre travail avec la communauté pour soutenir la réussite des élèves au Nunavik. Grâce à son approche globale, Sivumuattiit incarne une vision commune qui mène les élèves, les écoles, les centres de l'éducation des adultes, la communauté et la région vers un avenir meilleur.

Nos réflexions ont été orientées par la question suivante : *Comment Kativik Ilisarniliriniq peut-elle courageusement accroître la réussite des élèves ?*

Le processus s'est déroulé sur un an et a mobilisé près de 1000 personnes de tous les secteurs de KI. C'est ainsi que nous avons collaboré avec les écoles, les centres, les communautés, les élèves, le personnel, les administrateurs et les commissaires.

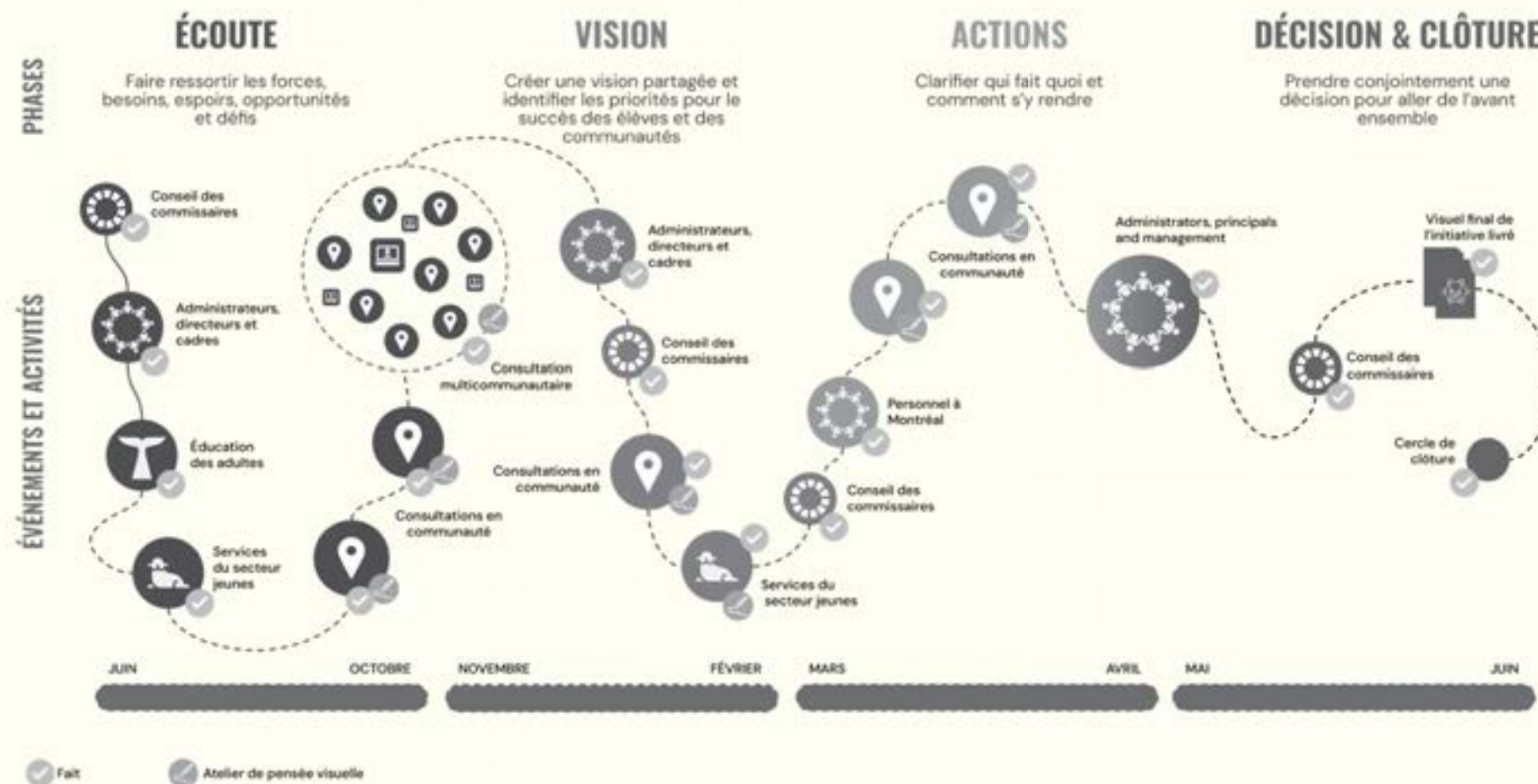
*La plupart des commissaires, des administrateurs et des membres de l'équipe du Secteur Jeunes ont participé à plusieurs événements.

Nombre total de personnes participantes :

Administrateurs	120
Commissaires	15
Éducation des adultes	75
Secteur Jeunes	60
Élèves	233
Personnel scolaire	375
Communautés	25
Personnel de Montréal	85
Total	988



INITIATIVE POUR LA RÉUSSITE DES ÉLÈVES DE KI 2024-25 : SIVUMUATTIIT percolab coop



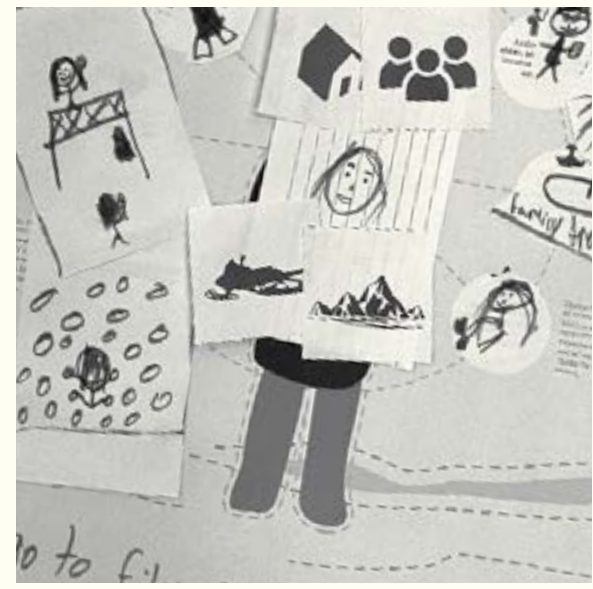
Pour en savoir plus sur le processus de consultation, visitez :
<https://www.kativik.qc.ca/sivumuattiit-processus-consultation/>



Ce processus a donné naissance à un plan stratégique de cinq ans pour Kativik Ilisarniliriniq, qui comprend trois volets : Nikisuittuq, Sivumut et Pinasugutitaarqamiit.

Nikisuittuq, Sivumut et Pinasugutitaarqamiit présentent une vue d'ensemble des priorités de Kativik Ilisarniliriniq pour les cinq prochaines années. Il s'agit d'un guide pour orienter le travail de tout le monde vers une mission et des priorités communes.

Nous remercions tous ceux et celles qui ont participé au processus Sivumuattiit jusqu'à présent pour que nous tracions ensemble une voie vers l'avenir. Nous n'en sommes qu'au début, et nous espérons atteindre nos objectifs avec l'aide de chacun et chacune d'entre vous.



NIKISUITTUQ 7

Notre vision de la réussite des élèves et des manières dont tout le monde au Nunavik y contribue.



SIVUMUT 11

Kativik Ilisarniliriniq en 2030 : nos objectifs ainsi que les priorités stratégiques, les actions et les indicateurs de progrès qui nous permettront de les atteindre.



PINASUGUTITAARQAMIIT 21

Comment nous voulons collaborer pour mettre en œuvre Sivumut et assurer la réussite des élèves à Kativik Ilisarniliriniq.

Notre vision de la réussite des élèves

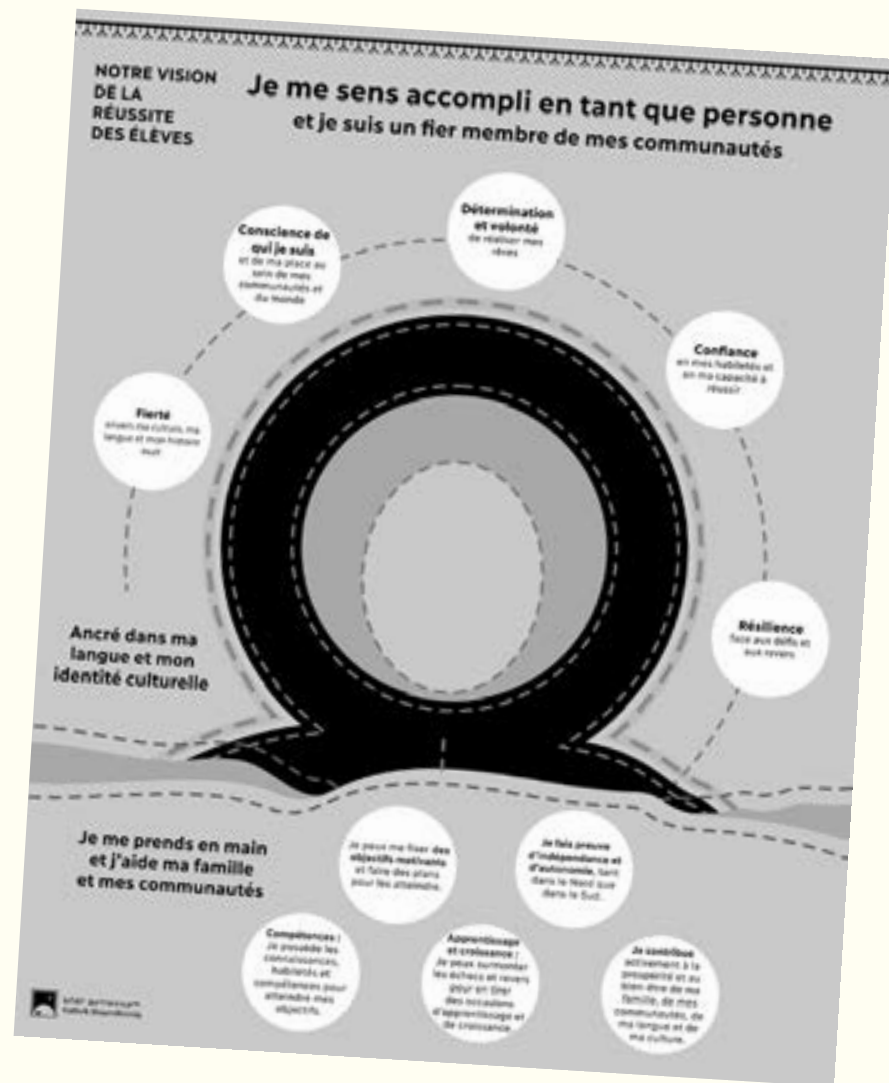
JE ME SENS ACCOMPLI EN TANT QUE PERSONNE ET JE SUIS UN FIER MEMBRE DE MES COMMUNAUTÉS.

ANCRÉ DANS MA LANGUE ET MON IDENTITÉ CULTURELLE.

- **Fierté** envers ma culture, ma langue et mon histoire inuit.
- **Conscience de qui je suis** et de ma place au sein de mes communautés et du monde.
- **Détermination et volonté** de réaliser mes rêves.
- **Confiance** en mes habiletés et en ma capacité à réussir.
- **Résilience** face aux défis et aux revers.

JE ME PRENDS EN MAIN ET J'AIDE MA FAMILLE ET MES COMMUNAUTÉS.

- Je peux me fixer **des objectifs motivants** et faire des plans pour les atteindre.
- **Je fais preuve d'indépendance et d'autonomie**, tant dans le Nord que dans le Sud.
- **Compétences** : Je possède les connaissances, habiletés et compétences pour atteindre mes objectifs.
- **Apprentissage et croissance** : Je peux surmonter les échecs et revers pour en tirer des occasions d'apprentissage et de croissance.
- **Je contribue activement** à la prospérité et au bien-être de ma famille, de mes communautés, de ma langue et de ma culture.



Soutenir la réussite des élèves

SOULIGNER LES RÉALISATIONS

Reconnaître que la réussite ne se limite pas au passage des cours ou à l'obtention d'un diplôme. Souligner aussi les réalisations non scolaires, ancrées dans les traditions et la communauté.

TOUS TRAVAILLENT ENSEMBLE POUR LA RÉUSSITE DES ÉLÈVES

Les parents, les amis, les modèles, les membres de la communauté, les Aînés, la direction, le personnel enseignant et de soutien ainsi que les fournisseurs de services et de programmes collaborent pour soutenir la réussite des élèves.

IMPLICATION ACTIVE DES PARENTS, DES AÎNÉS ET DE LA COMMUNAUTÉ

Ils enseignent et préservent les traditions à l'extérieur de l'école, tout en encourageant les élèves à poursuivre leurs études.

LA CULTURE, LA LANGUE ET LES TRADITIONS INUIT SONT AU CŒUR DE L'APPRENTISSAGE

Les méthodes d'enseignement et d'apprentissage des Inuit sont valorisées dans un curriculum couvrant la langue, la culture et l'histoire, élaboré et enseigné par les Inuit.

UN LIEU POUR SOCIALISER ET FAIRE DES APPRENTISSAGES PERTINENTS ET PRATIQUES

Les élèves voient l'école comme un lieu où ils ont un accès privilégié aux ressources, aux expériences et aux réseaux sociaux qui nourrissent leur sentiment d'appartenance.

DIFFÉRENTS PARCOURS DE FORMATION RECONNUS

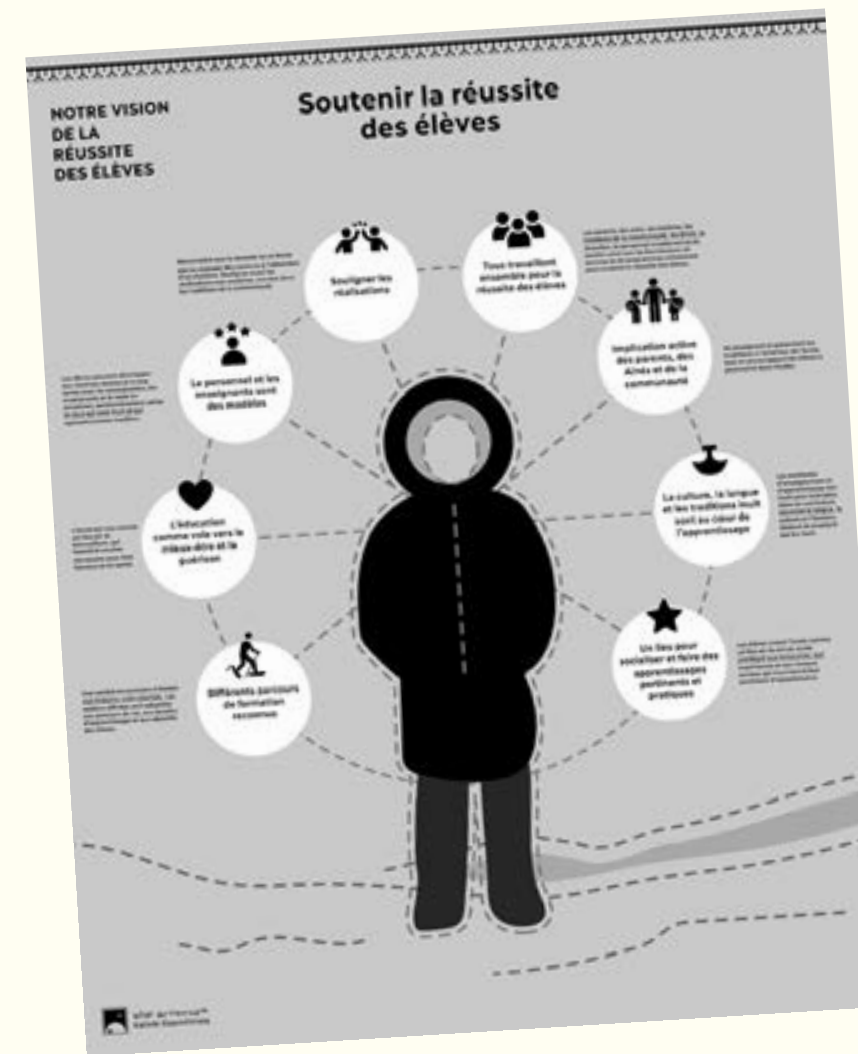
Une variété de parcours d'études non linéaires sont valorisés. Les options offertes sont adaptées aux parcours de vie, aux besoins d'apprentissage et aux objectifs des élèves.

L'ÉDUCATION COMME VOIE VERS LE MIEUX-ÊTRE ET LA GUÉRISON

L'école est vue comme un lieu sûr et accueillant, qui fournit le soutien nécessaire pour être heureux et en santé.

LE PERSONNEL ET LES ENSEIGNANTS SONT DES MODÈLES

Les élèves peuvent développer des relations stables et à long terme avec les enseignantes, les enseignants et le reste du personnel, particulièrement celles et ceux qui sont Inuit et qui agissent comme modèles.





SIVUMUT

Kativik Ilisarniliriniq en 2030 :
nos objectifs ainsi que les priorités
stratégiques, les actions et les
indicateurs de progrès qui nous
permettront de les atteindre.



Mission de Kativik Ilisarniliriniq



En nous appuyant sur notre vision de la réussite des élèves, nous dispensons un programme d'études et des services scolaires modernes en inuktitut, en français et en anglais, qui valorisent les savoirs et coutumes inuit auprès des jeunes, des adultes, des familles et des communautés du Nunavik.



Kativik Ilisarniliriniq en 2030



L'INUKTITUT ET LES SAVOIRS INUIT AU CŒUR DE NOS PROGRAMMES

- **Des programmes de langue inuktitut de premier plan**
L'inuktitut est fortement intégré à tous les niveaux, que ce soit dans nos programmes d'enseignement de la langue ou dans l'ensemble de notre curriculum, pour ainsi soutenir les jeunes, les adultes, le personnel et les communautés.
- **Notre programme d'études et nos ressources pédagogiques valorisent la culture et l'autonomie des Inuit.**
Nos programmes d'études plurilingues représentent fidèlement l'histoire, les valeurs, les perspectives, la vision du monde, les modes de vie et les aspirations régionales des Inuit.
- **Tout le personnel comprend les réalités du Nord et respecte les coutumes des Inuit**
Chaque personne s'engage à améliorer ses connaissances culturelles et sa maîtrise de l'inuktitut, tout en intégrant ces apprentissages dans ses méthodes de travail.



ENSEMBLE POUR LA RÉUSSITE DES ÉLÈVES

- **Tout le monde s'entraide pour soutenir la réussite des élèves**
Nous misons sur nos forces et favorisons le partage, l'encouragement, la compréhension mutuelle et l'entraide comme bases de notre travail pour la réussite des élèves.
- **Nous collaborons avec les différents acteurs, écoles et services, à l'échelle du Nunavik**
Nous sommes capables de travailler simultanément avec les différents intervenants, les écoles, les services et les organisations externes pour prendre des décisions, partager des ressources et collaborer efficacement.
- **Nous gérons les tensions et les conflits de manière saine**
Nous disposons des compétences, de l'espace et du courage nécessaires pour aborder les conversations difficiles, de manière à entretenir des relations fortes et à avancer ensemble.



KATIVIK ILISARNILIRINIQ EST PERÇUE COMME UN ENDROIT OÙ IL FAIT BON TRAVAILLER ET POURSUIVRE SA CARRIÈRE

- **Excellents programmes de formation professionnelle et d'accréditation**
Nos programmes de perfectionnement professionnel et d'accréditation permettent aux individus d'exceller dans leur travail et d'évoluer vers de nouvelles carrières au fil du temps.
- **Un nombre grandissant d'Inuit assument des rôles clés et bénéficient d'un soutien accru**
Grâce au soutien qu'ils reçoivent, de plus en plus d'Inuit développent les compétences et la confiance nécessaires pour occuper des rôles importants au sein des écoles et de la commission scolaire.
- **Un milieu de travail professionnel, sécuritaire et respectueux**
En tout temps, le personnel fait preuve de professionnalisme et de respect envers la culture inuit et les autres.



LES ÉLÈVES ET LES COMMUNAUTÉS PERÇOIVENT LES ÉCOLES COMME DES LIEUX ACCUEILLANTS ET ESSENTIELS À LEUR RÉUSSITE

- **Les élèves viennent à l'école chaque jour**
Les écoles sont des lieux sûrs offrant aux élèves des apprentissages axés sur les projets ainsi que des expériences, des ressources et du soutien correspondant à leurs besoins, leurs intérêts et leurs parcours de vie.
- **Les parents et les familles sont impliqués**
Les parents participent régulièrement aux activités scolaires et considèrent les écoles comme des lieux chaleureux et accueillants, qui favorisent la guérison des traumatismes passés et qui accompagnent leurs enfants.
- **Les membres et organismes de la communauté sont des partenaires actifs**
Les Aînés, les gardiens du savoir ainsi que les organismes locaux et régionaux participent à l'élaboration des programmes d'études, tout en offrant un soutien aux élèves en dehors du milieu scolaire.



Priorités et actions stratégiques



AMÉLIORER CONTINUUELLEMENT LE FONCTIONNEMENT DE KATIVIK ILISARNILIRINIQ

Travailler de manière collaborative, assurer la reddition des comptes et favoriser le leadership de tout le monde

1. Développer la capacité de chaque individu à collaborer et à améliorer les processus et les relations au sein des écoles, des services, de l'administration et du Conseil des commissaires.
2. Utiliser la technologie de manière sécuritaire et ingénieuse pour communiquer et collaborer à distance; utiliser les données pour cibler nos priorités et mesurer nos progrès.
3. Mettre en place des moyens clairs pour définir les rôles et les responsabilités, avoir des conversations franches et ouvertes, inclure des suggestions et prendre des décisions de manière transparente et inclusive.



UNE VOIX POUR CHAQUE INDIVIDU, UNE CROISSANCE COLLECTIVE

Développer les relations entre les écoles, les élèves, les parents et les gardiens du savoir.

1. Encourager les élèves à prendre en main leurs apprentissages grâce à des approches axées sur la pratique, les projets et la communauté.
2. Développer et améliorer les relations entre les écoles et les parents.
3. Consolider et élargir les relations avec les organismes communautaires et les gardiens du savoir de manière à favoriser leur contribution, tant en milieu scolaire qu'à l'extérieur.



EMBAUCHE, FORMATION ET RÉTENTION DE PERSONNEL NUNAVIMMIUT

Améliorer la stabilité à long terme et renforcer la langue, la culture et le leadership des Inuit.

1. Améliorer les stratégies et les processus de recrutement à l'échelle locale ainsi que le soutien à l'embauche dans les communautés, et préparer les élèves d'aujourd'hui à devenir la relève de demain.
2. Nos équipes d'éducation des adultes, de ressources humaines et de soutien à l'enseignement postsecondaire collaborent avec nos partenaires afin de créer des programmes de formation et de certification de qualité pour tous les emplois de Kativik Ilisarniliriniq.
3. Créer des programmes de mentorat et d'encadrement par les pairs au sein des écoles, des services et du Nunavik pour partager les expériences et développer les compétences.



Indicateurs de progrès

Les indicateurs de progrès nous permettent de voir que nous sommes sur la voie de nos priorités et actions stratégiques pour les cinq prochaines années.

Les mesures utilisées pour ces indicateurs seront définies dans les plans de réussite scolaire et les plans d'action des services.



AMÉLIORER CONTINUUELLEMENT LE FONCTIONNEMENT DE KATIVIK ILISARNILIRINIQ

1. Grâce au soutien qu'ils reçoivent, de plus en plus d'employés sont en mesure d'utiliser des méthodes de collaboration saines pour résoudre des problèmes importants au sein des écoles et des services scolaires.
2. Les données constituent un élément clé de la prise de décisions, et l'on manifeste un vif intérêt à les utiliser efficacement.
3. Nous tenons régulièrement des conversations sur les rôles et responsabilités, en utilisant des méthodes et un langage communs.



UNE VOIX POUR CHAQUE INDIVIDU, UNE CROISSANCE COLLECTIVE

1. Le personnel et les élèves mettent en valeur les approches innovantes qu'ils développent dans le cadre d'apprentissages pratiques, axés sur les projets et ancrés dans la communauté.
2. Nous tenons régulièrement des discussions internes sur ce que nous essayons et ce que nous apprenons ensemble, dans le but de renforcer les relations entre l'école et les parents.
3. D'autres organisations et gardiens du savoir comprennent notre vision de la réussite scolaire et sont invités à y contribuer.



EMBAUCHE, FORMATION ET RÉTENTION DE PERSONNEL NUNAVIMMIUT

1. En matière de recrutement, les administrateurs locaux disposent de stratégies, de processus et de mesures de soutien clairement définis, qu'ils ont contribué à mettre en place.
2. De plus en plus de membres du personnel participent à des activités de perfectionnement et à des programmes qui répondent à leurs besoins et qui soutiennent leur développement de carrière.
3. De plus en plus d'employés inuit offrent des activités de mentorat et d'encadrement par les pairs à leurs collègues, et ces contributions sont reconnues.



PINASUGUTITAARQAMIIT

Travailler ensemble à Kativik
Ilisarniliriniq : unir nos forces pour
aller de l'avant (Sivumut).

Miser sur les points forts et sur ce qui fonctionne pour aller de l'avant



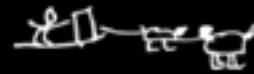
SOUCI DES AUTRES ET COMPASSION

Nous sommes très attachés au bien-être de nos élèves et de nos communautés.



AUTONOMIE

Explorer, agir et évoluer de manière autonome pour répondre à nos besoins grâce aux droits garantis par la CBJNQ et par la Loi sur l'instruction publique.



SOUPLESSE

Nous avons la volonté et la capacité de nous adapter à différents contextes et situations.



DÉBROUILLARDISE

Nous sommes en mesure de faire face aux contraintes et de trouver des solutions novatrices.



SAVOIR-FAIRE INUIT ET NON INUIT

Connaissances et pratiques éducatives issues de deux visions du monde.

Nous avons tous un rôle à jouer

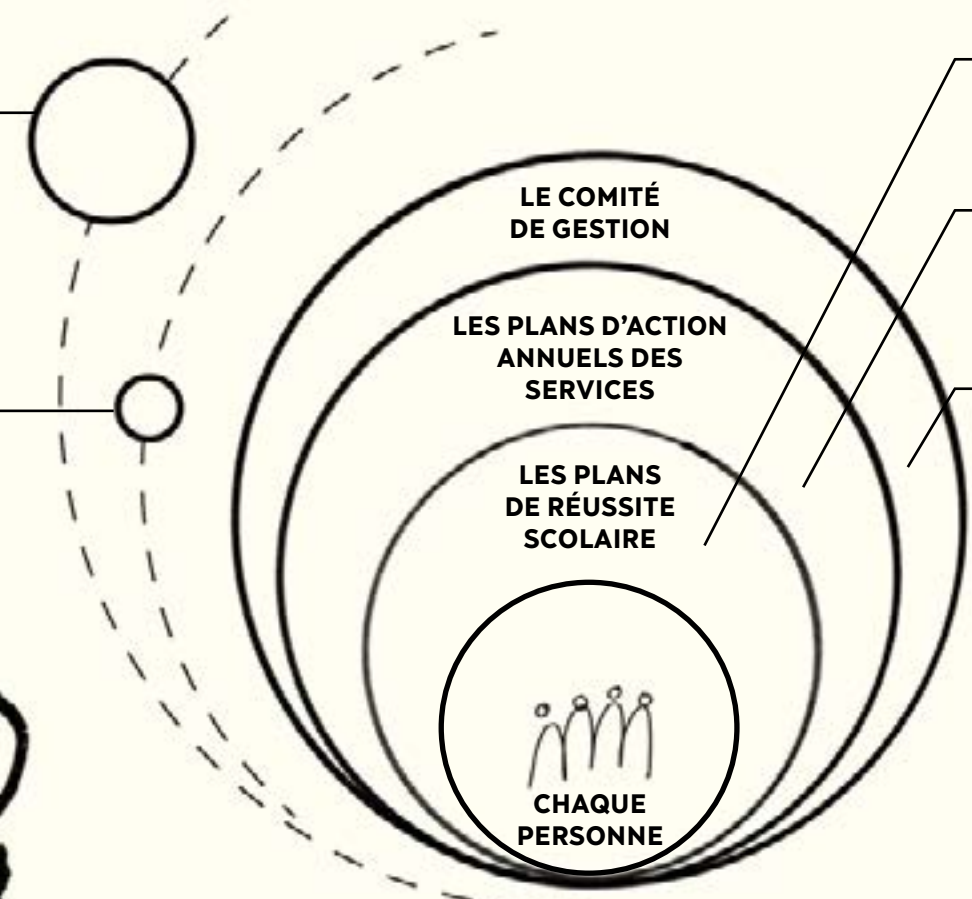
LES COMMISSAIRES, PAR LE BIAIS DU CONSEIL, soutiennent la mise en œuvre du plan stratégique et y contribuent dans la communauté et dans l'ensemble du Nunavik.

LA COORDONNATRICE DU SIVUMUATTIIT soutient la mise en œuvre.

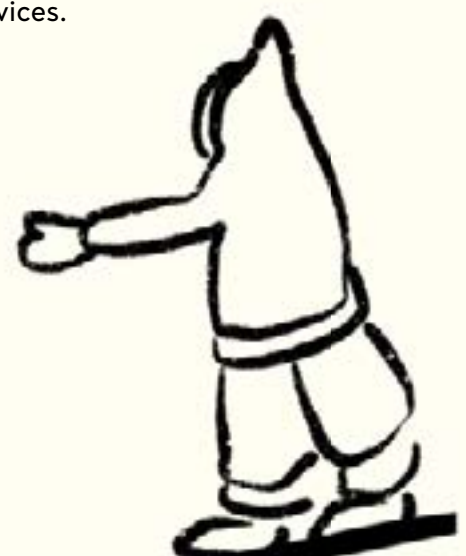
LES PLANS DE RÉUSSITE SCOLAIRE sont directement liés aux priorités stratégiques, aux actions et à l'approche de Sivumuattiit.

LES PLANS D'ACTION ANNUELS DES SERVICES sont directement liés aux priorités et aux actions stratégiques et viennent appuyer les plans de réussite scolaire.

LE COMITÉ DE GESTION discute, harmonise et coordonne la mise en œuvre des priorités stratégiques dans l'ensemble des services.



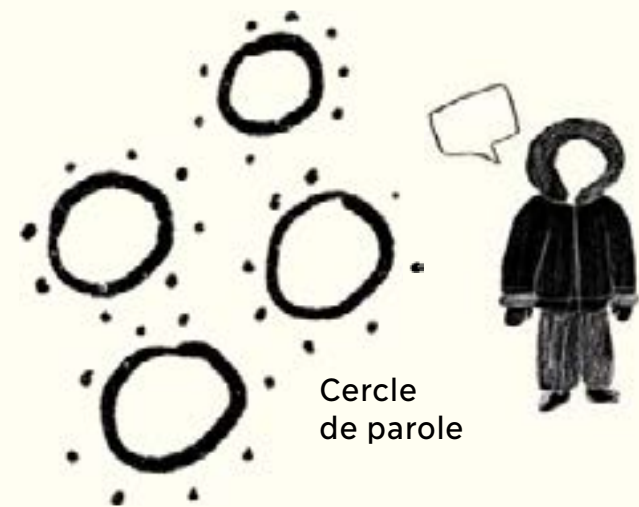
CHAQUE PERSONNE, quel que soit son rôle, contribue à la réussite des élèves ainsi qu'aux priorités et actions stratégiques.



La façon dont nous collaborons fait toute la différence

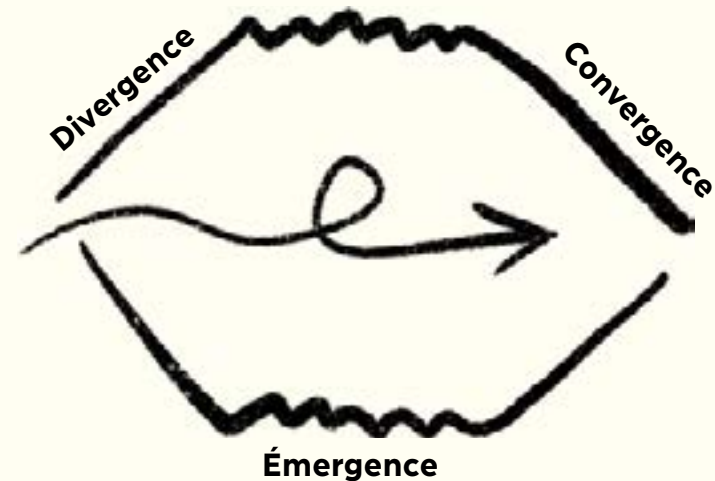
FAIRE PREUVE DE COURAGE ET SE SOUTENIR LES UNS LES AUTRES

Pour changer un système, il faut avoir le courage de tenir des conversations difficiles et de prendre des décisions difficiles ensemble. Tout cela doit se faire de façon à bâtir des relations saines, axées sur la confiance et la compréhension.



ESSAYER DES CHOSES ET EN TIRER DES LEÇONS

Lorsqu'une situation est complexe, il vaut mieux tenter quelque chose et en tirer des leçons que d'en discuter indéfiniment.



Divergence

Commencer par essayer rapidement différentes approches et façons de faire.

Émergence

Ne pas s'arrêter après un seul essai : avancer par petites étapes et s'adapter aux apprentissages en cours de route.

Convergence

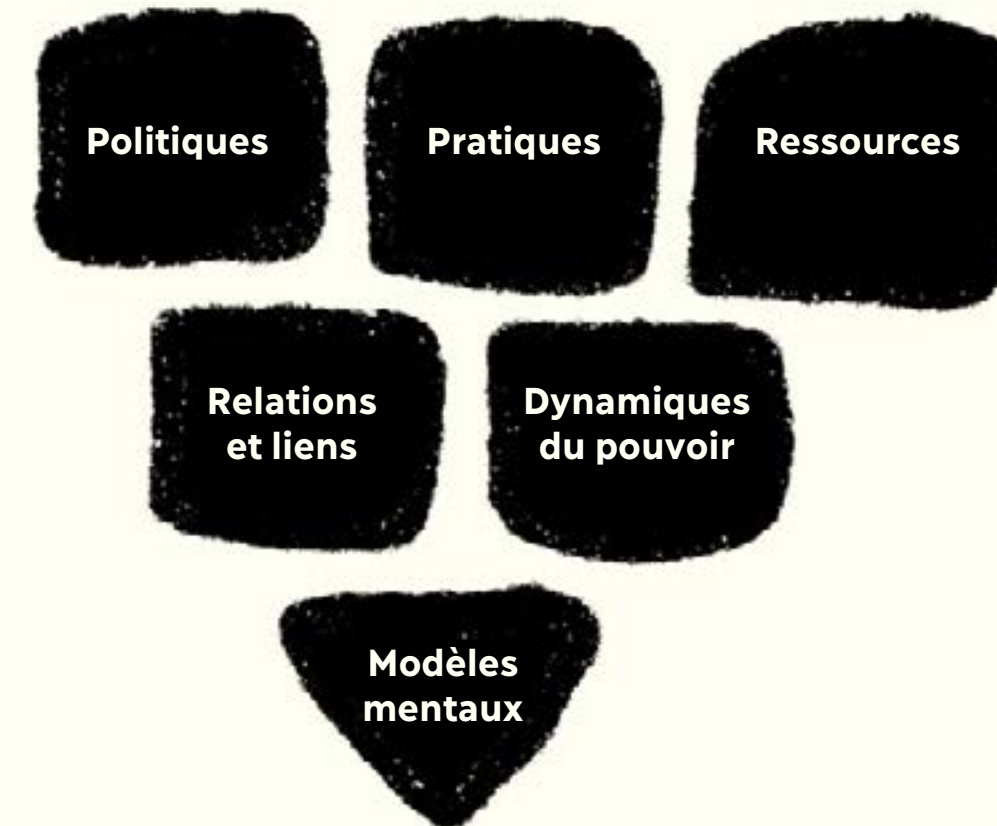
À un moment donné, tous les apprentissages réalisés indiqueront la meilleure voie à suivre

PRENDRE NOS RESPONSABILITÉS — NOUS FAISONS TOUS PARTIE DU SYSTÈME

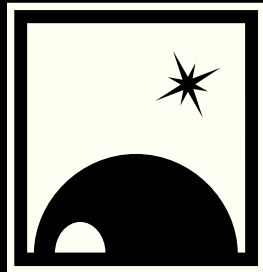
Il faut s'engager, être honnête et participer à ce qui doit être fait. Autrement, ça n'arrivera pas.

Six conditions pour tout changement de système

Référence : John Kania, Mark Kramer, Peter Senge (2018)



« Il ne peut y avoir de changement de système sans changement organisationnel et, de même, il ne peut y avoir de changement organisationnel sans changement individuel »



ᐅᑎᐃᑲ ᐃᑦᑲᑦᑲᑦᑲᑦ
Kativik Ilisarniliriniq